

INFORMES
BOLETÍN 31

Economía

Producción e mercado de trabajo

Secretaría de apoio técnico: Gabinete Económico



Quen dubide que estamos diante de transformacións profundas dentro do sistema capitalista, ten diante de si un traballo que permite concretar o que está a suceder no noso país como consecuencia da aplicación de medidas para a reorientación da política económica e social nun contexto de neoliberalismo hexemónico.

Sacrificamos desenvolvemento económico e social por aceptar as receitas internacionais que impón o sistema dominante.

A maioría das políticas están a favorecer a iniciativa privada que ve apoiada constantemente, tanto no fiscal como nos subsidios, a súa actividade económica. Tanto é así, que o emprego e a súa calidade se converten nunha coartada para impoñer as condicións aos estados e os gobernos.

Mesmo en situación de medre da economía o reparto da riqueza é desequilibrado sempre para a clase traballadora. No caso galego, os condicionantes impostos polas políticas económicas ao servizo dun poder alleo, están a producir efectos de máis calado como: a converxencia pasiva, (crecemento polo menor aumento da poboación), que é especialmente preocupante por varios factores; a perda de poboación (unida ao seu avellentamento), que ten unhas consecuencias sociais e económicas nefastas a medio/longo prazo, tanto en termos de produción como de protección social; o saldo comercial negativo; que o emprego medra pero descende a poboación activa e que a calidade do emprego (temporalidade + precariedade) non se corrixe.

Reforma e máis reforma, e as medicións seguen a demostrar que os obxectivos de mellora para a nosa clase e a nosa nación seguen sen verse; son unha falacia coas políticas que practican o PP e o PSOE. Hai que pular por outra política económica; temos a necesidade de que os galegos/as decidamos por nós mesmos, comezando por exixir o noso dereito de autodeterminación. A última reforma española e a súa versión das sucursais galegas está deseñada desde o capitalismo, por iso estas reformas sempre representan un éxito para o sistema e por iso a CIG non participou nin participa delas.

Seguir fortalecendo un sindicalismo combativo como a CIG é o camiño. A nosa acción sindical define e concreta a loita contra o sistema hexemónico, sistema que segue a ter como obxectivos: a perda de poder adquisitivo dos salarios, o incremento da explotación e da superexplotación, a extensión da precarización e a rebaixa da protección social.

Para a CIG actuar *Sempre en Galiza* esixe a denuncia do poder político nas súas distintas facianas, conservadora ou socialdemócrata; esixe poñer ao descuberto a alianza de clases das estruturas sindicais españolas por medio da reforma permanente e o pacto social continuado; esixe, en definitiva, pular por construír e practicar un sindicalismo ao servizo da clase traballadora e da Galiza, sen servidumes.

1.- A economía galega medrou un 4,1% en 2006.

Os datos da contabilidade trimestral de Galiza do ano 2006, que recentemente foron feitos públicos, ofrecéennos información sobre a evolución da economía galega en termos de produción, tanto desde o lado da oferta como da demanda.

PIB e os seus compoñentes. Ano 2000=100. taxas de variación anual e interanual.

			2005				2006			
	2005	2006	T. I	T II	T III	T IV	Tr. I	T II	T III	TIV
Operacións										
Consumo final	3,4	3,5	3,0	3,6	3,2	3,6	3,5	3,3	3,6	3,7
Consumo fogares	3,2	3,4	3,0	3,3	3,2	3,4	3,4	3,2	3,4	3,7
Consumo AAPP	3,8	3,9	3,1	4,5	3,1	4,5	3,9	3,5	4,2	3,8
FBC	5,2	5,3	5,1	7,4	4,3	4,2	5,7	4,3	5,0	6,3
Demanda nacionais	4,4	4,7	4,1	5,4	4,0	4,3	4,8	4,1	4,6	5,2
Exportacións	3,3	6,8	1,8	3,6	3,4	4,3	10,5	7,8	3,9	5,2
Importacións	4,3	6,3	3,3	4,4	3,9	5,4	7,2	6,4	6,2	5,5
PIB a prezos de mercado	3,3	4,1	3,0	3,3	3,2	3,7	3,9	4,0	4,0	4,2
Agraria e pesqueira	-0,9	1,9	-4,5	-1,0	6,0	-4,2	4,7	2,7	-4,8	5,7
Energía	0,1	3,6	-1,9	-3,6	0,2	5,8	6,2	8,2	0,9	-0,5
Ramas industriais	2,0	4,7	0,8	0,1	3,2	3,7	6,6	5,6	-0,3	7,3
Construción	4,3	4,2	4,3	4,4	4,2	4,3	4,2	4,1	4,2	4,5
Ramas dos servizos	3,8	3,9	4,1	4,0	3,4	3,9	3,9	3,9	4,1	3,8
- S. de mercado	4,1	4,0	4,7	4,0	3,8	3,7	4,0	4,3	3,9	4,0
- S. non de mercado	3,1	3,6	2,1	3,7	2,0	4,5	3,7	2,9	4,7	3,2
Impostos netos sobre os produtos	4,0	4,5	6,9	5,6	0,1	3,7	1,6	4,2	5,9	6,5

Fonte: IGE. Contabilidade trimestral de Galiza.

Cómpre salientarmos, en primeiro lugar, o importante crecemento económico que xerou a economía galega no último ano, que medido en termos de Produto Interior Bruto foi do 4,1%; 8 décimas máis que en 2005, e 2 décimas máis que a media do Estado.

A evolución trimestral tamén presenta unha evolución positiva; trimestre a trimestre o crecemento foi cada vez maior, acadando no cuarto trimestre un aumento do 4,2%.

Onde se produce maior alteración é na desagregación tanto no lado da demanda como da oferta. A seguir, analizaremos máis polo miúdo as dúas formas de medir o PIB.

1.1.- A demanda interna é o motor do crecemento económico.

Analizando a evolución do PIB desde o lado da demanda, continúa sendo a demanda interna o motor do crecemento económico, xa que a demanda externa ten, un ano máis, un contributo negativo ao PIB galego.

Dentro da demanda interna foi, ao igual que no ano 2005, a formación bruta de capital, é dicir, o investimento, quen rexistrou o maior crecemento, un 5,3%, unha décima máis que en 2005. O consumo final medrou un 3,5%, tamén unha décima máis que en 2005.

No que atinxe á demanda externa, tanto as exportación como as importacións experimentaron un forte crecemento (as exportación incrementáronse un 6,8%, e as importacións un 6,3%); pero a achega da demanda externa ao PIB segue sendo negativa, neste ano dun -0,6%.

PIB demanda. Millóns de euros.

	2005	2006	% sobre total	
			2005	2006
Consumo	37.443,90	40.171,41	78,1	77,6
FBC	17.118,31	18.911,39	35,7	36,5
Exportacións	28.693,47	31.801,27	59,9	61,4
Importacións	35.322,02	39.109,66	73,7	75,5
PIB	47.933,67	51.774,42	100	100

Fonte: IGE. Contabilidade trimestral de Galiza.

Coa evolución de 2006, o consumo interno fornece o 77,6% do PIB fronte ao 78,1% do ano anterior; trátase dunha perda a favor do investimento, que se incrementou en preto dun punto.

1.2.- Outra volta, a construción lidera o crecemento económico.

PIB a prezos correntes. Millóns de euros.

	2005	2006	Variación ¹	% sobre total.	
				2005	2006
Agricul. e pesca	2.092,85	2.134,43	2,0	4,4	4,1
Industria	6.474,04	6.971,23	7,7	13,5	13,5
Enerxía	1.610,29	1.707,48	6,0	3,4	3,3
Construción	6.047,18	6.807,99	12,6	12,6	13,1
Servizos	26.648,60	28.536,65	7,1	55,6	55,1
Impostos	5.060,69	5.616,62	11,0	10,6	10,8
PIB	47.933,67	51.774,42	8,0	100,0	100,0

Fonte: IGE. Contabilidade trimestral de Galiza.

O maior incremento sectorial produciuse novamente na construción, un 12,6%; así xa no ano 2006 achega o 13,1% o PIB galego.

Temos que destacar, así mesmo, a positiva evolución do sector da industria, cun crecemento do 7,7%.

Os impostos netos sobre os produtos acaparan unha parte cada vez máis importante do PIB, cunha suba do 11% en 2006, e xa representan o 10,8% do devandito índice.

O sector primario mantén a súa constante de perda de peso. Nestes momentos soamente representa o 4,1% do produto interior bruto galego.

É preocupante a inxente cantidade de recursos que está absorbendo a construción en detrimento doutros sectores con maior capacidade de investimento e de xeración de riqueza a medio/longo prazo.

¹ Os datos do cadro anterior son a prezos correntes, por iso os incrementos non se corresponden cos dos anteriores, que eran a prezos constantes.

1.3.- Galiza é a cuarta comunidade con menor PIB por habitante.

Cando se fala de converxencia sempre se utiliza o termo per cápita (ou por habitante), o que quere dicir que estamos utilizando un índice e que polo tanto á hora de analízalo debemos observar as dúas partes do cociente. Isto é, cando falamos do PIB por habitante temos que ter en conta non só o que se produce, senón entre cantos se reparte, polo que entra en xogo o número de habitantes ou poboación.

Os datos do PIB per cápita nas distintas comunidades autónomas, nos dous últimos anos, son os que seguen.

Produto Interior Bruto por habitante.

Comunidade Autónoma	Ano 2005		Ano 2006	
	Valor en Euros	Índice EE = 100	Valor en Euros	Índice EE = 100
ANDALUCÍA	16.196	77,6%	17.251	77,9%
ARAGÓN	22.278	106,8%	23.786	107,4%
ASTURIAS	18.408	88,2%	19.868	89,7%
BALEARS (ILLES)	23.291	111,6%	24.456	110,4%
CANARIAS	18.948	90,8%	19.924	89,9%
CANTABRIA	20.469	98,1%	21.897	98,8%
CASTELA E LEÓN	19.729	94,6%	21.244	95,9%
CASTELA A MANCHA	16.349	78,4%	17.339	78,3%
CATALUNYA	24.776	118,8%	26.124	117,9%
VALENCIA	19.164	91,9%	20.239	91,4%
ESTREMADURA	14.104	67,6%	15.054	68,0%
GALIZA	16.974	81,4%	18.335	82,8%
MADRID	27.326	131,0%	28.850	130,2%
MURCIA	17.435	83,6%	18.400	83,1%
NAVARRA	26.324	126,2%	27.861	125,8%
EUSCADI	26.400	126,5%	28.346	128,0%
A RIOXA	22.326	107,0%	23.495	106,1%
CEUTA	19.003	91,1%	20.171	91,1%
MELILLA	18.746	89,8%	19.929	90,0%
Total	20.864	100,0%	22.152	100,0%

Fonte: INE.

No último ano Galiza mellorou posicións fronte á media do Estado, 1,4 puntos, e pasou de estar no 81,4% ao 82,8% con respecto á media estatal igual a 100, mellora que se explica nunha pequena parte polo maior crecemento da economía galega que a media estatal (3 décimas máis), pero, sobre todo, pola perda relativa de poboación.

No ano 2006, en Galiza o número de habitantes incrementouse nun 0,2%, mentres na media do Estado o incremento foi do 1,7%, polo que a poboación galega perdeu peso relativo na media estatal (no ano 2005 residía en Galiza o 6,3% da poboación do Estado, e no 2006 o 6,2%). Este menor peso relativo da poboación galega fai que en termos per cápita se creza. Isto é o que se coñece como converxencia pasiva.

A converxencia pasiva (crecemento polo menor aumento da poboación) é especialmente preocupante por varios factores: a perda de poboación (unida ao seu avellentamento) ten unhas consecuencias sociais e económicas nefastas a medio/longo prazo, tanto en termos de produción como de protección social. Ademais, o indicador do PIB per cápita utilízase para múltiples funcións sen afondar na composición deste, polo que se pode dar que nun período de recesión económica o devandito indicador siga medrando pola perda de habitantes, prexudicándonos na obtención de axudas, obxectivos, etc.

Malia ser certo que este indicador é representativo para algunhas cuestións, en cambio non reflicte para nada o reparto real da riqueza dentro de cada comunidade. Pode darnos unhas indicacións das desigualdades entre as distintas comunidades do Estado, e de feito faino: Segundo os últimos datos, o PIB por habitante en Galiza acadou os 18.335 euros no ano 2006, fronte aos 22.152 da media do Estado. Madrid, Euscadi, Navarra e Catalunya continúan sendo as comunidades onde este indicador é maior; abaixo continúa Extremadura, que posúe unha renda por habitante que é practicamente a metade da de Madrid. Galiza é a cuarta comunidade co PIB por habitante máis baixo.

En cambio, dentro de cada comunidade, este índice homoxeneiza e non permite ver as desigualdades internas. Sen chegar ao exemplo do xeque kuvaití, que ao ser o home máis rico do mundo, a súa pequena poboación –por medias aritméticas– podería ter a renda per cápita máis alta do mundo, cando na realidade viven na pobreza, as desigualdades ou diferenzas son moi grandes e van en aumento.

En anteriores traballos temos analizado as diferenzas que hai dentro da clase traballadora galega, derivadas das diferenzas salariais, tipos de contrato, etc., existentes, pero se cadra as maiores desigualdades hoxe prodúcense entre a clase asalariada e a empresarial. Aquí os datos non son moi recentes, pero si moi indicativos da tendencia.

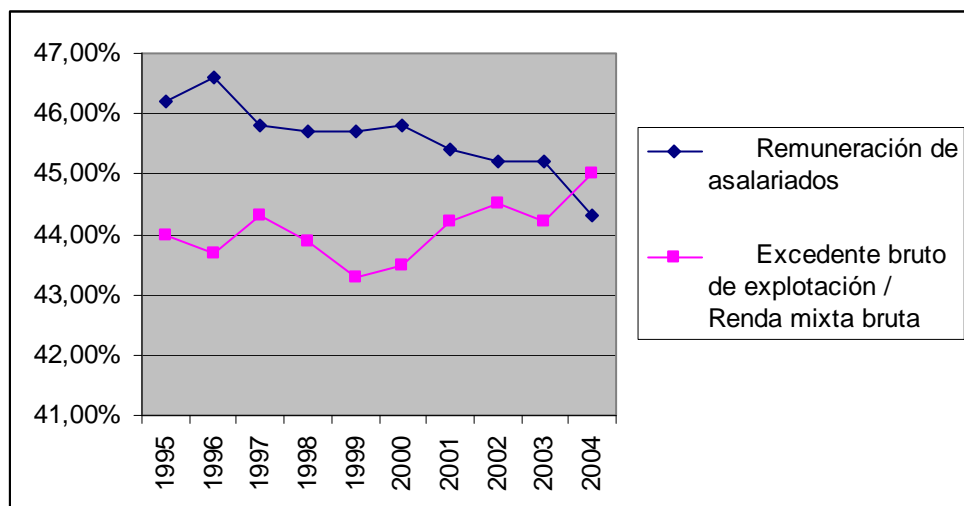
Os últimos datos que temos corresponden ao ano 2004, e os primeiros ao 1995; neste período, de forte incremento do número de asalariados (un 30% máis tendo en conta postos de traballo equivalentes a tempo completo), e un descenso do número de empresarios, o reparto da riqueza foi moi desigual: no ano 1995 os asalariados galegos repartíanse o 46,2% da riqueza do país, no ano 2004 apenas o 44,3% do PIB, sen esquecer que son un 30% máis de asalariados a repartir.

Pola contra, os empresarios -que son menos- pasaron de ter o 44% ao 45% do PIB.

Como vemos non serve só con medrar. A máxima da teoría neoliberal de que o importante é medrar, que se a economía medra o reparto se fai por si mesmo, é falso á vista dos datos anteriores; a riqueza non se reparte a partes iguais entre todas as persoas, nin en Galiza nin no resto do mundo, co agravante de que as diferenzas medran. Así, debería volver á primeira liña do debate público o tema do reparto da riqueza.

No gráfico seguinte reflítese claramente como foi a evolución do reparto da riqueza entre as dúas principais clases: empresarios e asalariados (sen esquecer que o número de empresarios descendeu e o de asalariados medrou un 30% neste período). Foise producindo un acercamento ata que en 2004 os empresarios xa absorben unha maior parte da riqueza do país.

Distribución da renda.



Fonte: Elaboración propia a partir dos datos do INE. Contas rexionais.

Como se pode constatar, a redución da participación das rendas de traballo na riqueza é maior que o incremento da parte que levan as rendas empresariais; isto prodúcese por que aumenta a parte da renda que vai para o sector público vía impostos ligados á produción.

2.- O saldo comercial negativo galego prodúcenlo as relacións comerciais co resto do Estado.

Cando analizamos o PIB desde o lado da demanda, destacabamos o forte auxe do comercio exterior galego, a gran importancia que ten na economía galega a pesar de ter un contributo negativo ao PIB. Trataremos agora de analizar máis polo miúdo as características deste.

A economía galega é unha economía aberta. O grao de apertura (exportacións+importacións/PIB*100) foi do 161,4 no 2006, cun incremento importante respecto ao ano anterior onde a dita taxa se situaba no 133,5. Polo que atinxe á taxa de cobertura (exportacións/importacións*100), practicamente se mantén constante nestes dous últimos anos, 81,2% no 2005 e unha décima máis no 2006: 81,3%.

As principais relacións comerciais da economía galega son co resto do Estado, que segue a ser o noso principal cliente e o noso principal provedor, tal e como se pon de manifesto nos datos do cadro que ofrecemos a continuación.

Comercio exterior de Galiza 2005-06.

	Importacións		Exportacións		Saldo		Taxa de cobertura	
	2005	2006	2005	2006	2005	2006	2005	2006
Total	35322,02	39109,66	28693,47	31801,27	-6628,55	-7308,39	81,2	81,3
Resto CCAA	21564,82	23887,93	16530,76	17461,24	-5034,06	-6426,69	76,7	73,1
UE + 3º países	13757,2	15221,73	12162,71	14340,03	-1594,49	-881,7	88,4	94,2
OCDE	8916,44	10433,12	9763,14	11748,99	846,7	1315,87	109,5	112,6
UE 25-ESP	7091,35	8193,85	8828	10133,8	1736,65	1939,95	124,5	123,7
Am. latina	1451,76	1820,09	544,03	574,07	-907,73	-1246,02	37,5	31,5
OPEP	699,04	943,29	410,61	356,44	-288,43	-586,85	58,7	37,8

Mercosur	402,83	460,23	73,96	90,07	-328,87	-370,16	18,4	19,6
----------	--------	--------	-------	-------	---------	---------	------	------

Fonte: IGE. Comercio exterior e intracomunitario.

No ano 2006, o 61,1% das importacións e o 54,9% das exportacións teñen a súa orixe ou destino no resto das comunidades do Estado español. Con respecto ao ano 2005, produciuse un lixeiro descenso relativo das exportacións a esta área, o que fai que o saldo comercial, e polo tanto a taxa de cobertura, descendan lixeiramente, situándose esta última no 73,1, ou sexa, 3,6 puntos menos que no ano 2005.

É o balance co resto das comunidades do Estado o que leva a Galiza a un saldo comercial negativo; son as debilidades internas as que producen isto, e non a falla de competitividade exterior, xa que, salvo cos países da OPEP, temos un saldo positivo.

Centrándonos nas importacións, non se produciron variacións significativas con respecto á orixe xeográfica destas; si en cambio no caso das exportacións, descendendo o peso relativo do Estado español a favor dos países da OCDE.

Imos agora dar conta dos principais produtos do noso comercio exterior para fóra do Estado español, xa que do comercio interior non temos información desagregada.

Se analizamos as exportacións para fóra do Estado, segundo produtos, temos algunhas conclusións claras:

Principais produtos exportados. 2006. millóns de euros.

	Exportacións			
	2006	2005	variación	% total 2006
Vehículos automóviles	4.914,43	4.178,81	17,60	34,3
Navegación marítima	1.499,57	1.269,61	18,11	10,5
Roupa e complementos	1.151,54	916,28	25,68	8,0
Peixes e crustáceos	902,86	856,24	5,44	6,3
Roupa, complementos punto	701,53	538,23	30,34	4,9
Máquinas e material eléctrico	434,29	377,39	15,08	3,0
Combustíbeis minerais	421,79	486,03	-13,22	2,9
Preparación de carne e peixe	345,85	307,36	12,52	2,4
Madeira	343,72	300,29	14,46	2,4
Manufacturas da pedra	315	312,48	0,81	2,2
Total 10 primeiros	11.030,58	9.542,72	15,59	76,9
Total exportacións	14.343,03	12.162,71	17,93	100,0

Fonte: IGE. Comercio exterior e intracomunitario.

En primeiro lugar, é ben salientarmos a forte concentración das exportacións galegas por produtos -10 capítulos concentran o 76,9 % das vendas-, revelando especial importancia as vendas de vehículos (só este capítulo representa o 34,3% do total), aínda que debemos aclarar

que moitas destas vendas corresponden ás relacións de Citroën coa empresa matriz en Francia.

En calquera caso, podemos afirmar que son tres as actividades cunha forte presenza no exterior: automóviles e compoñentes, téxtil e todo o derivado do sector pesqueiro.

Con respecto á variación respecto ao ano anterior, en xeral as exportacións fóra do Estado español medraron un 17,9%, un 15,6% estes 10 produtos máis vendidos no exterior. Por tipo de produto destaca especialmente o sector téxtil, tanto se falamos de roupa e complemento de punto como do resto, o incremento é substancial, por riba do 25%.

Tamén é importante o aumento da venda de barcos e automóviles.

A cara negativa da moeda corresponde aos combustíbeis minerais, que descendieron en vendas un 13,2%.

Se o que analizamos son as importacións, os principais datos son os expostos a seguir.

Importacións por capítulos. Millóns de euros.

	Importacións			
	2006	2005	Variación	% total 2006
Vehículos automóviles, partes e accesorios	3.204,80	2.855,33	12,24	21,1
Combustíbeis minerais	2.422,85	2.101,97	15,27	15,9
Peixes e crustáceos	1.554,68	1.394,02	11,52	10,2
Navegación marítima	1.049,53	1.481,88	-29,18	6,9
Roupa, complementos agás punto	747,11	589,65	26,70	4,9
Roupa e complementos, punto	535,12	489,79	9,25	3,5
Caldeiras, máquinas	520,86	414,98	25,51	3,4
Produtos farmacéuticos	410,79	398,92	2,98	2,7
Material eléctrico	392,99	224,53	75,03	2,6
Madeira	380,62	372,95	2,06	2,5
Total 10 primeiros	11.219,35	10.324,02	8,67	73,7
Total importacións	15.221,73	13.757,2	10,65	100,0

Fonte: IGE. Comercio exterior e intracomunitario.

Ao igual que ocorre coas exportacións, tamén neste caso podemos falar de forte concentración por produtos; os 10 primeiros representan o 73,7% das importacións totais para fóra do Estado español.

Destaca novamente o sector do automóbil e os seus compoñentes; neste caso o 21,1% das importacións están relacionadas con este sector.

A presenza de Repsol na Coruña converte a importación de combustíbeis sólidos no segundo capítulo importador; o devandito capítulo ten unha flutuación moi grande debido ás variacións do prezo do petróleo.

Tamén o téxtil ten unha forte presenza na importación de produtos.

Con respecto a 2005, as importacións de fóra do Estado español medraron un 10,6%, 8,6% estes capítulos máis representativos, destacando o material eléctrico cun incremento do 75%. Tamén roupa e complementos, agás de punto, medrou considerabelmente, un 26,7%.

A compra de todo o relacionado coa navegación marítima descendeu preto dun 30%.

3.- O emprego medrou un 3% en 2006.

Cando analizamos a evolución do mercado laboral, o dato máis esperado é o de creación de emprego. Neste último ano a dita creación produciuse e foi dun 3% (máis adiante veremos as características destes novos postos de traballo). Se o comparamos co crecemento do PIB, que foi dun 4,1%, temos un incremento da produtividade aparente do traballo dun 1,1%, un dato nada desprezábel.

No conxunto do Estado, o número de ocupados aumentou un 4%, e o PIB un 3,9 %, producíndose polo tanto un pequeno descenso da produtividade.

En Galiza, xunto ao incremento da ocupación produciuse un descenso da poboación activa, o que implica un descenso asemade do número de parados, dato que analizaremos máis adiante.

Volvendo ao tema da ocupación, a creación de emprego beneficiou especialmente ás mulleres (medrou un 6,1%, mentres entre os homes un 0,8%, 28.700 mulleres - 5.500 homes). Por outra parte normal, xa que o problema do emprego en Galiza é un problema eminentemente feminino. Son as mulleres as que sofren as maiores taxas de inactividade, maiores taxas de paro (máis do 60% dos parados son mulleres), maiores taxas de temporalidade... Calquera política de emprego ten que ter un enfoque eminentemente feminino, xa que aí é onde está o problema; debemos de deixar de tratar, dentro do mercado laboral, a muller como un colectivo máis, para situala no centro do problema.

Unha vez aclarado o anterior, pasamos a desagregar estes novos empregos:

3.1.- Forte aumento da taxa de salarización.

Os novos ocupados distribuíronse moi desigualmente se a categorías profesionais nos referimos.

Ocupados por categorías profesionais:

	2005	2006	Variación
total	1.130,1	1.164,2	3,1
Asalariados	840,9	890,7	5,9
Empresarios sen asalariados	176,2	168,8	-4,2
Empresarios con asalariados	72,2	76,4	5,8
Axudas familiares	35,2	23,4	-33,5
Outros.	5,6	4,9	-12,5

Fonte: EPA. INE

Continúan os cambios na división estrutural dos traballadores galegos. O peso dos asalariados cada vez é máis patente no total dos ocupados en Galiza; cos datos do último ano (incrementáronse un 5,9%), a taxa de salarización alcanza o 76,5% dos traballadores.

Temos que avaliar positivamente o incremento do número de empresarios con asalariados, un 5,8% de media no ano 2006, así como o descenso das axudas familiares, xa que na maioría dos casos estas non se poden considerar verdadeiramente empregos.

3.2.- O maior aumento do emprego prodúcese na construción.

Ocupados segundo sectores:

	Total		Homes		Mulleres	
	2005	2006	2005	2006	2005	2006
Total	1.130,10	1.164,20	655,9	661,4	474,2	502,9
Agricultura e pesca	120,9	110,9	67,8	60,7	53,2	50,2
Industria	217,4	213,9	152,4	152,1	65	61,8
Construción	125	138,9	118,3	129,8	6,7	9,2
Servizos	666,7	700,5	317,4	318,8	349,3	381,7

Fonte: EPA.INE

Os 34.100 novos empregados que segundo a EPA atoparon emprego en Galiza no ano 2006 fixérono na construción ou nos servizos, xa que tanto no sector primario como no industrial se perderon postos de traballo.

Outra volta foi a construción o sector que, en termos porcentuais, máis incrementou a ocupación de media no ano 2006, un 11,1%, seguido dos servizos cun 5,1%. En ambos, medrou tanto a ocupación masculina como a feminina; en termos relativos máis a feminina, (37,3% na construción, 9,3% en servizos).

É preocupante a perda dun 1,6% dos postos de traballo no sector industrial, máxime nun ano no que a produción industrial medrou de maneira importante, un 4,7%, o que pon de manifesto o incremento da produtividade neste sector.

O sector primario continúa no vreiro descendente; neste último ano a perda de emprego afectou ao 8,3% dos seus empregados.

3.3.- Mantense a taxa de temporalidade.

Porcentaxe de asalariados/as por tipo de contrato:

	Total		Homes		Mulleres	
	2005	2006	2005	2006	2005	2006
Asalariados						
Total	100	100	100	100	100	100
Contrato indefinido	65,1	65,1	66,5	68,0	63,1	61,3
Contrato temporal	34,90	34,86	33,5	31,9	36,8	38,6

Fonte: EPA. INE. Media anual.

Aínda que o ano 2006 foi un ano positivo para a creación de emprego asalariado, 49.800 novos asalariados, non así para reducir a temporalidade neste. Malia a reforma laboral que se puxo en marcha neste último ano, e que supuxo un forte transvasamento de fondos públicos cara á empresa privada para acadar o devandito fin, a taxa de temporalidade mantense nos mesmos

termos que no ano 2005 (34,90% no 2005, 34,86% no 2006), cun agravante, empeorou entre as mulleres e no sector público.

En termos absolutos descendeu o número de homes traballadores con contrato temporal en 1.300, mentres o número de mulleres aumentou en 18.400. Pola contra, entre os de contrato indefinido aumentou máis entre os homes que entre as mulleres, de aí que a diferenza aumentase: a temporalidade entre os homes pasou dun 33,5% a un 31,9%, e entre as mulleres dun 36,8% a un 38,6%.

Por outra banda, a situación empeora no sector público (dun 26% a un 26,4%); tamén neste caso o incremento afecta ás mulleres, situándose a taxa de temporalidade entre as mulleres no sector público no 32,3% fronte a 19,4% dos homes.

Estes dous datos permítennos aseverar, sen ningunha dúbida, que este tipo de medidas que se implantaron nas últimas reformas non son as acaídas para rematar con esta lacra da temporalidade, porque o problema da temporalidade non é un problema de custo, e os últimos datos así nolo demostran; os colectivos que tiñan as taxas de temporalidade máis altas mesmo as incrementaron. Se as causas están mal identificadas e/ou as opcións políticas definen as súas prioridades, as solucións non resoven os problemas. De feito, para o único que están servindo este tipo de medidas é para incrementar os beneficios empresariais, e reducir os ingresos públicos.

Na media do Estado español tampouco a reforma acadou ningún resultado positivo: a temporalidade medrou 7 décimas, dun 33,3% a un 34% de media, afectando ao 32% dos homes asalariados e o 36,7% das mulleres.

3.4.- O 95% dos contratos novos asinados foron de carácter temporal.

Como é lóxico, a temporalidade medra porque se fan máis contratos temporais que indefinidos. No cadro seguinte ofrecemos os datos os contratos que se rexistraron nas oficinas do INEM en Galiza segundo as distintas modalidades de contratación.

Evolución dos contratos segundo modalidades de contratación:

	2006	2005	2004	Variación 06/05	Variación 05/04
Duración temporal	761.999	721.368	701.778	5,6	2,8
Por obra ou servizo determinado	305.514	289.911	278.444	5,4	4,1
Event. por circunstancias da prod.	327.917	312.072	294.076	5,1	6,1
Interinidade	75.557	65.492	68.620	15,4	-4,6
Temporal para minusválidos	861	699	548	23,2	27,6
Substit. por xubilación aos 64 anos	50	58	60	-13,8	-3,3
Prácticas	7.457	7.197	6.735	3,6	6,9
Formación Lei 63/97	12.724	13.303	14.255	-4,4	-6,7
Temporal de inserción	1	787	869	-99,9	-9,4
De relevo	1.630	1.290	7.090	26,4	-81,8
Xubilación parcial	1.534	1.265	888	21,3	42,5
Outros	28.754	29.294	30.193	-1,8	-3,0
Duración indefinida	39.611	35.390	31.233	11,9	13,3
Indefinidos ordinarios	22.713	20.907	17.393	8,6	20,2
Indefinidos fomento do emprego	16.130	13.881	13.295	16,2	4,4

Minusválidos	768	602	545	27,6	10,5
Total contratos iniciais	801.610	756.758	733.011	5,9	3,2
Convertidos en indefinidos	55.984	34.470	33.012	62,4	4,4
Total contratos	857.594	791.228	766.023	8,4	3,3

Fonte: Elaboración propia a partir dos datos do INEM.

En total rexistráronse 801.610 contratos iniciais ao longo do ano 2006, un 5,9% máis que no ano anterior (no 2005 a contratación aumentara un 3,2%). Prodúcese un maior incremento do número de contratos, ao tempo que o incremento do emprego neto -segundo a EPA- foi menor (no 2006 medrou a ocupación un 3% e o 2005 fixérao un 4,2%), o que significa que medrou máis o emprego temporal. De feito, así aconteceu: os contratos indefinidos medraron menos que no 2005 e os temporais máis.

Volvendo a centrarnos no ano 2006, imos analizar máis polo miúdo as principais características dos contratos rexistrados neste último ano:

- ✓ Se incluímos os convertidos a indefinidos, o 90%, senón o 95,1%, dos contratos rexistrados ao longo do ano 2006 foi baixo algunha modalidade de contratación temporal, sendo de destacar -algo xa habitual- os de obra e os eventuais por circunstancias da produción; entrambos os tipos de contrato acádase o 70% do total.
- ✓ Entre os indefinidos, que en conxunto medraron menos que no ano 2005, son máis numerosos os ordinarios que os acollidos a algunha das modalidades de fomento do emprego, a pesar do medre importante destes últimos.

Á vista destes datos, vemos que os efectos da reforma son nulos ou escasos para a clase traballadora, xa que os contratos indefinidos medraron menos que o ano anterior. O único que se produciu foi un cambio na modalidade utilizada; mentres no 2005 os ordinarios medraran máis do 20% e os de fomento un 4,4%, neste último ano é entre os bonificados onde se produciron os maiores incrementos (16,2), mentres os ordinarios aumentaron un 8,2%; aínda que en conxunto medraron menos que no 2005.

✓ **Poboación parada.**

Poboación parada por sexos e taxas de paro.

	2005	2006	Variación
Homes	50,7	42,8	-15,5%
Mulleres	74,1	65,0	-12,2%
Total	124,8	107,8	-13,6%

Taxas

Masculina	7,1	6,0	-1,1
Feminina	13,5	11,4	-2,0
Total	9,9	8,4	-1,5

Fonte: EPA.IGE.

O descenso da poboación parada foi moi importante tanto en termos absolutos como relativos. De media no 2006 houbo un 13,6% de parados menos que en 2005. O descenso relativo foi

maior entre os homes que entre as mulleres, a pesar de haber máis mulleres paradas; de feito, o 60% dos parados neste último ano foron mulleres.

Se nos fixamos nas taxas de paro, de media situouse no 8,4%: 11,4% entre as mulleres e 6% entre os homes. As diferenzas por sexos seguen a ser moi significativas.

Sen embargo, non debemos esquecer que os datos que nos facilita o INEM de paro rexistrado, ofrecen outra realidade.

Paro rexistrado.

					Evolución 06/05	
	2003	2004	2005	2006	Absoluta	Relativa
Media anual	174.670	176.868	172.070	161.27	-10.794	-6,3

Fonte: INEM.

Nin na evolución nin nos valores absolutos os datos concordan. No INEM hai rexistrados un 49,5% máis de parados que os estimados pola EPA, é no último ano o descenso do paro foi practicamente a metade menos nos rexistrados no INEM que os estimados pola EPA. Non debemos esquecer que os rexistrados no INEM teñen nome e pelidos.

As diferenzas metodolóxicas non explican estas disparidades, co agravante que no resto das comunidades se ben hai diferenzas, non acadan estas magnitudes. Compre unha explicación institucional a estes datos.